



## DÉPARTEMENT HISTOIRE

LP Protection et  
Valorisation du  
patrimoine historique  
et culturel

**Parcours Développement  
et protection du  
patrimoine culturel**

**2022/2023**



Faculté des Lettres,  
Langues & Sciences  
Humaines

Le Mans Université



# SOMMAIRE

<b>Présentation du département d'Histoire</b>	page 2
<b>Présentation de l'équipe pédagogique</b>	page 3
<b>Objectifs de la formation et débouchés professionnels</b>	page 10
<b>LICENCE PROFESSIONNELLE MEDIATEUR DU PATRIMOINE</b>	
➤ Descriptif des 2 semestres	page 11
➤ Descriptif des enseignements :	page 13
<b>Présentation AEH</b>	page 19
<b>Compétences</b>	page 20

# PRÉSENTATION DU DÉPARTEMENT D'HISTOIRE

Le département d'Histoire – géré par Hervé GUILLEMAIN – fait partie de l'Unité de Formation et de Recherche (U.F.R) Lettres, Langues et Sciences Humaines dirigée par Reza MIR-SAMII

## Secrétariat

**Anne-Sophie LAGARDE**

Tel : 02 43 83 31 64

Bureau 10A

[sechist-let@univ-lemans.fr](mailto:sechist-let@univ-lemans.fr)

## Directeur de domaine SHS

**Aurélien RUELLET**

[aurelien.ruellet@univ-lemans.fr](mailto:aurelien.ruellet@univ-lemans.fr)

## Direction du département d'Histoire

**Hervé GUILLEMAIN**

Tél : 02 43 83 39 08

[Hervé.Guillemain@univ-lemans.fr](mailto:Hervé.Guillemain@univ-lemans.fr)

## Enseignants référents en Licence Professionnelle Médiateur du Patrimoine

**Benoît MUSSET (Université du Mans)**

[Benoit.Musset@univ-lemans.fr](mailto:Benoit.Musset@univ-lemans.fr)

## L'équipe pédagogique Le Mans Université



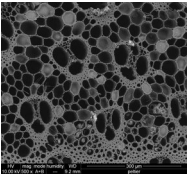
**Ghislain BAURY** enseigne l'histoire médiévale à l'Université du Maine depuis 2008, en s'appuyant notamment sur des recherches portant sur l'histoire du monachisme et de la péninsule Ibérique.



**Estelle BERTRAND** est Maître de Conférences en histoire romaine : ancienne élève de l'Ecole Normale Supérieure (Ulm), ancien membre de l'Ecole Française de Rome, agrégée de grammaire, docteur en histoire romaine (Paris IV-Sorbonne) et habilitée à diriger des recherches. Ses recherches portent sur l'historiographie de Rome de langue grecque, l'histoire politique de Rome et de l'empire romain, l'histoire et l'archéologie de la Gaule de l'Ouest.



**Vincent CORRIOL**, est maître de conférences en histoire du Moyen-Âge. Il enseigne à l'université du Maine depuis 2008, après une formation à l'ENS et à l'Université de Paris I. Il a enseigné à Paris I et Lyon III. Ses recherches portent sur le monde rural médiéval, et plus particulièrement sur les relations sociales au sein du monde seigneurial : servage, dépendance des personnes, rapports de soumissions et de domination. Son approche est basée sur des sources d'origines seigneuriales et notariales, principalement celles de principautés ecclésiastiques de l'est de la France (Franche-Comté, Savoie, Suisse Romande), ce qui l'a conduit à s'intéresser au monde monastique et à l'histoire de l'Eglise d'une part, à celui des communautés rurales, de leur organisation, de leur fonctionnement et de leur rapport à l'espace de l'autre.



**Aline DURAND**, est professeure d'histoire et d'archéologie du Moyen Âge. Elle est spécialiste d'histoire du monde rural, des paysages et de l'environnement qu'elle étudie au travers de sources croisées textuelles (actes du quotidien et littérature savante), archéologiques et bioarchéologiques mais aussi ethnographiques. Ses thématiques récentes concernent plus particulièrement :

- Les plantes exploitées et/ou cultivées : techniques, cultures, pratiques et discours
- L'usage du feu dans les systèmes agraires et les structures de production artisanales.
- L'histoire de la forêt
- Le patrimoine immatériel



**Benoît MUSSET**, maître de conférences en histoire moderne au Mans depuis 2009. Il a sa thèse en 2006 sur le vignoble de Champagne (1650-1830). Il poursuit des recherches sur les vignobles, principalement de l'Ouest, et sur les pratiques commerciales dans les campagnes dans le Maine et en Anjou au XVIIIe siècle.



**Stéphane TISON** est Maître de conférences en Histoire contemporaine. Spécialiste des guerres de 1870-1871 et 1914-1918, il étudie au sein du TEMOS (CNRS-FRE 2015) les traumatismes de guerre sous l'angle collectif (commémorations) et individuel (traumatismes psychiques) ; il s'intéresse en particulier à l'interface entre les imaginaires guerriers et pacifiques. Parmi ses dernières publications : Avec Hervé Guillemain, *Du front à l'asile, 1914-1918* (Alma, 2013) ; *Paul d'Estournelles de Constant, Prix Nobel de la*

*Paix 1909. Concilier les nations pour empêcher la guerre (1878-1924)* (Presses universitaires de Rennes, 2015) ; avec Nadine Akhund, *En guerre pour la paix (1914-1919). Correspondance entre Paul d'Estournelles de Constant et Nicholas Murray-Butler* (Alma, 2018) ; avec Annette Becker, *Un siècle de sites funéraires de la Grande Guerre* (Presses universitaires de Paris Nanterre, 2018).



**Vincent VILMAIN**, est Maître de conférences à l'université du Maine depuis 2014 après avoir enseigné à l'EPHE, à l'université Jean-Moulin Lyon III et à Paris VIII. Ses recherches au sein de TEMOS (CNRS, FRE 2015) portent sur plusieurs thèmes : l'histoire des femmes dans le sionisme (*Féministes et nationalistes ? Les femmes juives dans le sionisme politique (1897-1921)*, Paris, Honoré Champion, coll. « Bibliothèque des études juives », 2018), la question des minorités (codirection des ouvrages *L'Histoire des minorités est-elle une histoire marginale ?* (Paris, PUPS, 2008) et *Religions et Frontières* (Paris, CNRS Éditions, 2012) et l'histoire de la pensée raciale (co-rédaction du *Dictionnaire des racismes, de l'exclusion et des discriminations* (Paris, Larousse, 2010).






Il s'intéresse désormais au rapport des religions à la question raciale, sujet autour duquel il a organisé le colloque international « Les religions face aux théories et aux politiques de la race ». Il est également chercheur associé au sein de L'IPRA (Institut du pluralisme religieux et de l'athéisme) et du GSRL (Groupe Sociétés Religions Laïcités – UMR 8582 EPHE/CNRS).



**Rachel RENAULT**, maîtresse de conférences en histoire moderne. Ses recherches portent principalement sur l'Allemagne des 17e et 18e siècles, la politisation, la fiscalité et l'histoire culturelle de l'économie.



## Intervenants professionnels


Nom	Fonction	Heures	Thème des interventions	UE de rattachement
<b>Lauréna SALION</b> 	<b>Médiatrice musées du Mans / chargée de patrimoine à Fresnay-sur-Sarthe</b>	<b>4</b>	Techniques du guidage	235UD67 Outils de la médiation
<b>Bryan GUILLAUME</b> 	<b>Médiateur culturel et guide conférencier Musées du Mans</b>	<b>16</b>	Bases de la médiation : visite, atelier, livret, techniques d'expression	
<b>Laurent MANOURY</b> 	<b>Consultant – valorisation du patrimoine culturel</b>	<b>10 + 6</b>	Animation et conduite de projet Publics éloignés	235UD67 Outils de la médiation  235UD64 Connaissance des publics
<b>Paquita ABELLAN</b> 	<b>Coordinatrice régionale Culture du Cœur</b>	<b>4</b>		
<b>Sylvie LEMERCIER</b> 	<b>Animatrice de l'architecture et du patrimoine, Pays du Perche Sarthois</b>	<b>15</b>	Connaissance des dispositifs culturels et territoriaux	235UD33 Connaissance des dispositifs culturels et territoriaux 235UD33

<p><b>Christophe FENNETEAU</b></p> 	<p><b>DRAC Nantes</b></p>	<p><b>5</b></p>	<p>Rôle et place de la DRAC dans le paysage culturel et patrimonial</p>	
<p><b>Mathilde BLOT</b></p> 	<p><b>Responsable des pôles médiation, exposition, communication et valorisation du patrimoine – Automobile Club de l'Ouest (Musée des 24 Heures)</b></p>	<p><b>4</b></p>	<p>Les spécificités de la médiation en structure privée</p>	
<p><b>Malo GUISLAIN</b></p> 	<p><b>Programmeur – Cinéma Les Cinéastes (Le Mans)</b></p>	<p><b>3</b></p>	<p>Bases du montage de projet autour du cinéma</p>	
<p><b>Goeffrey RATOUIS</b></p> 	<p><b>Historien et enseignant à l'ESTHUA (Université d'Angers)</b></p>	<p><b>8</b></p>	<p>Recherche et mobilisation des connaissances dans un projet de médiation</p>	<p>235UD31 Théorie et outils de la médiation</p>
<p><b>Isabelle NOYER</b></p> 	<p><b>Guide-conférencière VAH du Mans</b></p>	<p><b>48</b></p>	<p>Anglais général et adapté au patrimoine et au guidage</p>	<p>235UD62 235UL02 Anglais</p>
<p><b>Typhaine Rouxel</b></p> 	<p><b>Médiatrice du patrimoine – référente accessibilité CIAP du château de Sainte-Suzanne (53)</b></p>	<p><b>7</b></p>	<p>Enjeux des publics en situation de handicap</p>	<p>235UD67 Outils de la médiation</p>



<p><b>Jade Houdoin</b></p> 	<p><b>Chargée de communication – BTP CFA Sarthe</b></p>	<p><b>12</b></p>	<p>Outils de la communication : rédaction, veille et information sur les réseaux sociaux, dossiers de presse, enjeux d'impression</p>	<p>235UD65 Communication</p>
<p><b>Sophie Mongis</b></p> 	<p><b>Avocate au barreau de Tours Spécialiste du droit de la propriété intellectuelle</b></p>	<p><b>10</b></p>	<p>Droit des images, du son, la propriété intellectuelle, cadres juridiques du contact avec le public</p>	<p>235UD66 Droit et gestion</p>
<p><b>Anthony ROBERT</b></p> 	<p><b>Responsable conservation et développement des produits numériques du musée de la préhistoire de Saulges (53)</b></p>	<p><b>4 + 6</b></p>	<p>Enjeux de la médiation multimédia Médiation et préhistoire</p>	<p>235UD67 Outils de la médiation 235UD32 Contenu scientifique et mobilisation de terrain</p>
<p><b>Marie Ferey</b></p> 	<p><b>Chercheuse au service patrimoine de la Région des Pays de la Loire</b></p>	<p><b>6</b></p>	<p>Médiation et architecture contemporaine</p>	<p>235UD32 Contenu scientifique et mobilisation de terrain</p>
<p><b>Julien Sauleau</b></p> 	<p><b>Directeur de l'association Jardin du Vivant (Le Mans)</b></p>	<p><b>6</b></p>	<p>Médiation et patrimoine vivant</p>	

**Intervenants Le Mans Université**

<p><b>Benoît Musset</b></p> 	<p><b>MCF histoire moderne (enseignant-chercheur)</b></p>	<p><b>18</b></p>	<p>Patrimoine et médiation Atelier professionnel et suivi des stages</p>	<p>235UD31 Théorie et outils de la médiation</p>
<p><b>Ingrid Silpa</b></p> 	<p><b>Responsable du Pôle Culture Scientifique</b></p>	<p><b>6</b></p>	<p>Mobilisation des publics étudiants</p>	<p>235UD67 Outils de la médiation</p>
<p><b>Marion Tremblain</b></p>	<p><b>Pôle culture scientifique</b></p>			
<p><b>Gérald Salla</b></p>	<p><b>Professeur en économie gestion</b></p>	<p><b>10</b></p>	<p>Bases et enjeux de la gestion et de la comptabilité</p>	<p>235UD66 Droit et gestion</p>
<p><b>Sébastien Angonnet</b></p> 	<p><b>Ingénieur d'études en sciences de l'information géographique</b></p>	<p><b>16</b></p>	<p>Réalisation de documents sous Adobe Illustrator et In Design</p>	<p>235UD63 Pratiques numériques</p>
<p><b>Yannick Véry</b></p>	<p><b>Assistant des métiers de l'image et du son</b></p>	<p><b>12</b></p>	<p>Techniques audio, vidéo et montage</p>	<p>235UD63 Pratiques numériques</p>
<p><b>Thomas Furiet</b></p>	<p><b>Technicien audiovisuel ECND Academy</b></p>			

**Tuteurs des projets tuteurés**

**Mathilde Blot**



**Responsable des pôles médiation, exposition, communication et valorisation du patrimoine – Automobile Club de l'Ouest (Musée des 24 Heures)**

**Musée des 24 Heures Le Mans**



**Jérôme Paillason**



**Responsable du service des publics - musées du Mans**

**Musée Jean-Claude Boulard – Carré Plantagenêt**



**Claire Peuvion**



**Chargée de tourisme et communication**

**Distillerie du Sonneur au Mans**



**Sarah Eddoha**



**Administratrice du Fonds International d'Art Actuel**

**Fonds International d'Art Actuel au Mans**



**Abbaye de l'Epau / service patrimoine de la Sarthe**

**Equipe abbaye de l'Epau et du service patrimoine et tourisme de la Sarthe**

**Abbaye de l'Epau au Mans**



# Licence Professionnelle

## MÉDIATEUR DE PATRIMOINE :

### ACTIVITÉS ÉDUCATIVES ET CULTURELLES

#### LES OBJECTIFS DE LA FORMATION

Cette Licence Professionnelle, Parcours Développement et protection du patrimoine culturel - médiateur du patrimoine, a pour but de former en un an des Médiateurs / Médiatrices du patrimoine, chargés de faire partager au public des connaissances sur le patrimoine, principalement historique, à travers des actions de médiation directe (visites guidées, des ateliers pédagogiques, des animations...) et indirecte (livrets, documents d'accompagnement, activités multimédias...). La médiation repose sur la maîtrise de connaissances, la mobilisation de techniques d'expression et de communication permettant de transmettre des savoirs et des savoir-faire à des publics très larges. La formation est plus particulièrement centrée sur les publics jeunes, scolaires et familiaux.

Le médiateur est généralement sous l'autorité du responsable de la structure, qu'il aide et qu'il assiste, mais il est l'opérateur sur le terrain, en contact direct avec le public.

#### LES DÉBOUCHÉS PROFESSIONNELS

La Licence vise à doter les étudiants d'outils pour se professionnaliser. Les visites de lieux culturels et patrimoniaux, les rencontres avec les professionnels du secteur leur permettent de découvrir et d'analyser les politiques et les contextes culturels et les aident à constituer un carnet d'adresses, à affiner leur réflexion sur la qualité des actions culturelles et patrimoniales rencontrées. Les rencontres et visites varient selon les années et l'actualité locale.

Les partenaires professionnels impliqués travaillent dans diverses structures : Ville d'Art et d'Histoire du Mans, des structures œuvrant dans le domaine du patrimoine en Sarthe (Abbaye de l'Epau, Musée des 24 Heures, Cultures du Cœur...) et la Mayenne (CIAP de Sainte-Suzanne, Grottes de Saulges) et dans l'ensemble de la région des Pays-de-la-Loire.

#### **Le Médiateur/la médiatrice de patrimoine est un professionnel de la culture qui peut exercer ses fonctions dans des organismes divers :**

- Le Médiateur de patrimoine peut exercer ses fonctions dans des organismes divers :
- Collectivités territoriales, service patrimoine d'un réseau des Villes et Pays d'Art et d'Histoire, classes patrimoines
  - Centres d'interprétation du patrimoine, musées, écomusées, monuments historiques
  - Associations, entreprises patrimoniales ou culturelles

Au niveau des responsabilités, il est sous l'autorité du responsable de la structure qu'il aide et qu'il assiste, il est **l'opérateur sur le terrain.**

## **ORGANISATION ET CONTENU DE LA FORMATION**

1- deux semestres de formation à l'université du Mans, de septembre à avril : culture générale et historique, découverte du terrain culturel et patrimonial, théorie et pratique de la médiation, projet tuteuré, gestion, droit, communication, anglais.

2- avril - août : **stage de 3 à 5 mois** dans une structure patrimoniale, suivi d'un mémoire et d'une soutenance (début septembre). Les stages peuvent être réalisés partout en France, sur des missions de médiation (guidage, ateliers, animations, accueil et prise en charge des publics, conception ou refonte d'outils de médiation...).

### **LICENCE PROFESSIONNELLE MEDIATEUR DU PATRIMOINE**

#### **Semestre 1**

<b>Code</b>	<b>Enseignement</b>	<b>Enseignant</b>	<b>CM</b>	<b>TD</b>	<b>ECTS</b>
235UD17	Patrimoine Médiéval	Vincent CORRIOL	12	12	2
235UD57	Patrimoine Thématique	Aline DURAND	12	12	2
235UD19	Patrimoine Moderne	Benoit MUSSET	12	12	2
235UD23	Histoire des institutions culturelles	Stéphane TISON	24		2
235UD04	Histoire générale Contemporaine	Vincent VILMAIN	24	24	4
235UD61	Outils – Histoire moderne	Rachel RENAULT		18	2
235UD31	Théorie et outils de la médiation	Bryan GUILLAUME Lauréna SALION Laurent MANOURY		30	2
235UD33	Connaissance des dispositifs culturels et territoriaux	Sylvie LEMERCIER Mathilde BLOT Christophe FENNETEAU Malo GHISLAIN		27	2
235UD67	Outils de la médiation	Benoît MUSSET Geoffrey RATOUIS		30	2
235UD62	Anglais	Isabelle NOYER		24	2
235UD63	Pratiques numériques	Sébastien ANGONNET Yannick VERY Thomas FURIET		28	2
			<b>84</b>	<b>217</b>	<b>24</b>

## Semestre 2

Code	Enseignement	Enseignant	CM	TD	ECTS
236UD14	Patrimoine antique	Estelle BERTRAND	12	12	2
236UD15	Patrimoine Thématique	Muriel COHEN	12	12	2
236UD13	Patrimoine contemporain	Renaud BOUCHET	12	12	2
235UD66	Droit et gestion	Gérald SALLA Sophie MONGIS		20	2
235UL02	Anglais	Isabelle NOYER		24	2
235UP02	Projet tutoré	Jérôme PAILLASSON Mathilde BLOT Sarah EDDOHA Claire PEUVION Abbaye de l'Epau		20	5
235UD65	Communication	Jade HOUDOIN		12	1
235UD64	Connaissance des publics	Typhaine ROUXEL Anthony ROBERT Ingrid SILPA Marion TREMBLAIN Paquita ABELLAN		25	2
235UD32	Contenu scientifique et mobilisation de terrain	Anthony ROBERT Marie FERREY Julien SAULEAU		18	2
CERTIFL	Certification en langues				
235UP03	Stage			10	16
			<b>36</b>	<b>165</b>	<b>36</b>



# DESSCRIPTIF DES ENSEIGNEMENTS

## Semestre 1

### HISTOIRE GENERALE CONTEMPORAINE (235UD04)

#### « Une histoire africaine-américaine des États-Unis XVIIe-XXIe siècle »

S'intéresser spécifiquement à l'histoire politique, culturelle et sociale des Africains-Américains aux États-Unis, de l'esclavage jusqu'au mouvement *Black Lives Matter* en passant par la ségrégation, le mouvement *Harlem Renaissance*, l'*affirmative action* et l'élection de Barack Obama, pousse à s'interroger sur la pertinence et les limites de l'histoire des minorités. D'un côté le décentrement permet d'aborder de nombreuses périodes (les guerres mondiales, la grande dépression par ex.) et thématiques (histoire de la musique, histoire urbaine, histoire religieuse...) sous un angle nouveau et pertinent et de mettre en valeur de nombreuses spécificités de l'histoire africaine-américaine. De l'autre, en réduisant la réflexion au groupe africain-américain, il peut parfois conduire à négliger d'autres problématiques comme les relations avec la majorité ou avec les autres minorités (juives, asiatiques, latinos...) ou encore les tensions internes au groupe (affranchis et esclaves au XIX<sup>e</sup> siècle ou relations hommes/femmes par exemple). Toutes ces questions seront donc scrutées dans ce cours avec un intérêt plus marqué à l'histoire culturelle ; l'histoire de la musique africaine-américaine servant de fil rouge.

Rolland-Diamond, Caroline, *Black America. Une histoire des luttes pour égalité et la justice (xix<sup>e</sup>-xxi<sup>e</sup> siècle)*, Paris, La Découverte, 2016.

Bacharan, Nicole, *Les Noirs américains : des champs de coton à la Maison blanche*, Paris, Perrin, 2010

Ndiaye, Pap, *Les Noirs américains. En marche pour l'égalité*, Paris, Gallimard, coll. « Découvertes », 2009.

Folhen, Claude, *Histoire de l'esclavage aux Etats-Unis*, Paris, Perrin, coll. « Tempus », 2007.

Musée du quai Branly, *The Color Line. Les artistes africains-américains et la ségrégation (1865-2016)*, Paris, Flammarion, coll. « MQB », 2016. [Une anthologie musicale est également proposée]

### OUTILS – HISTOIRE MODERNE (235UD11)

#### « L'Europe des Lumières »

Le cours explorera les grandes lignes de l'histoire du XVIII<sup>e</sup> siècle, en mettant l'accent sur l'articulation entre l'histoire de France et les évolutions européennes. Tout en analysant la notion de « Lumières » et ses différentes déclinaisons nationales, le cours permettra d'introduire les notions et ruptures essentielles de l'histoire politique, sociale et culturelle du XVIII<sup>e</sup> siècle (relations internationales, cosmopolitisme, émergence de la rationalité critique et de l'espace public...), mais sera également l'occasion d'interroger le « mythe de l'Europe française ».

P.-Y. BEAUREPAIRE, *L'Europe des Lumières*, Paris, PUF, 2004.

P.-Y. BEAUREPAIRE, *La France des Lumières, 1715-1789*, Paris, Belin, 2014.

B. BENNASSAR, *Histoire des Espagnols*, Paris, A. Colin, 1985.

A. CONCHON, F. LEFERME-FALGUIERES, *Le XVIII<sup>e</sup> siècle*, Paris, Hachette supérieur, 2007.

J. CORNETTE, *Absolutisme et Lumières, 1652-1783*, Paris, Hachette, 1993.

M. DELON (dir.), *Dictionnaire européen des Lumières*, Paris, Hachette, 1997.

E. TUTTLE, *Les îles britanniques à l'Age moderne, 1485-1783*, Paris, Hachette, 1996.

## **PATRIMOINE 1 (235UD17)**

### **« Art et Histoire au Moyen Age »**

Le cours a pour but de faire découvrir les sociétés du Moyen Âge au moyen de sources iconographiques, archéologiques et/ou artistiques (architecture, arts graphiques, sculptures...). L'accent sera porté sur le Moyen Âge central et la fin du Moyen Âge, dans toute sa diversité, des prémices gothiques au XII<sup>e</sup> siècle jusqu'à la Renaissance au XVI<sup>e</sup> siècle. On s'intéressera à la fois aux productions et à leurs évolutions stylistiques mais aussi aux conditions économiques, mentales, religieuses, économiques et culturelles qui les ont rendues possibles et motivent la création.

HECK C. (dir.), *Moyen Age : Chrétienté et Islam*, Paris, Flammarion, coll. « Histoire de l'art », Paris, 1996, rééd. 2003.  
BASCHET J., *L'iconographie médiévale*, Paris, Gallimard, coll. « Folio histoire », 2008.

## **PATRIMOINE 2 (235UD19)**

### **« Châteaux et société en France, XVI<sup>e</sup>-XX<sup>e</sup> siècles »**

Vers 1500, un château est une forteresse, chargée aussi bien de défendre un territoire que de tenir en respect ses habitants, au bénéfice d'un seigneur, lui-même intégré dans des chaînes de fidélité menant à de plus puissants seigneurs et au roi. Deux siècles plus tard, les châteaux nouveaux sont des « maisons de plaisance », dénuées de fortifications. Les anciens châteaux-forts sont quant à eux transformés pour s'aligner sur le nouveau modèle plus plaisant et confortable. Les châtelains sont au service du roi et/ou de leur propre fortune. Ce cours a pour but d'explorer cette mutation architecturale et aussi sociale. Nous aborderons l'évolution stylistique des châteaux, aussi bien « privés » que royaux. Nous étudierons les différents espaces du château, des pièces de réception les plus décorées aux communs les plus utilitaires. Nous observerons l'évolution des jardins, devenus une composante majeure du domaine à mesure de la disparition des fortifications. Puis nous analyserons le château comme espace social, confrontant les classes dominantes à des serviteurs et des dépendants nombreux. Nous opèrerons enfin une mise en perspective avec la patrimonialisation des châteaux aux 19<sup>e</sup> et 20<sup>e</sup> siècles, à travers la protection, la restauration et la « mise en tourisme ».

Jean-Pierre Babelon (dir.), *Le château en France*, 1988.

Michel Figeac, *Châteaux et vie quotidienne de la noblesse. De la Renaissance à la douceur des Lumières*, 2006.

Jean-Marie Pérouse de Montclos, *Histoire de l'architecture française*, tome 2, De la Renaissance à la Révolution, 1989.

## **PATRIMOINE 3 (235UD57)**

### **« Archéologie Médiévale »**

Aujourd'hui le patrimoine est plus que jamais un objet d'étude lié au mouvement de patrimonialisation de notre société. Le patrimoine médiéval a fait depuis le XIV<sup>e</sup> siècle l'objet de recherches fondées sur l'archéologie. Le terme vient du grec *archaia*, choses anciennes, *archéi* signifiant l'origine, le commencement et de *logos*, discours, parole sur. La première recension du terme archéologie remonte à 1599. Son but l'étude des sociétés passées au crible des vestiges matériels et des stratigraphies sédimentaires et utilise la fouille comme un de ses moyens principaux

d'investigation. Le cours est centré sur l'habitat rural médiéval qui constitue le cadre de vie de 95% de la population du Moyen Âge occidental, y compris les sires, qui usurpant le ban se construisent des seigneuries au tournant de l'an Mil. Il montrera l'évolution dans le temps de cet habitat qui se transforme de manière notable. Il se focalisera notamment entre le IXe et le milieu du XIIIe siècle au cours du processus d'encellulement de la société car elle se matérialise dans le paysage par l'érection de mottes avec tour, enceintes et fossés. Il se déroulera en deux parties :

- une partie théorique classique CM/TD sur le campus de l'université

- quatre sorties de terrain de 4 heures sur des sites médiévaux du Maine sont programmées afin de matérialiser ces aspects et d'apprendre les rudiments de lecture des vestiges matériels (résidence aristocratique, mottes castrales, habitat monastique...) ; ces sorties, qui auront lieu les 19, 26 septembre, 5 et 10 octobre de manière à bénéficier d'un temps clémente et de jours encore longs feront l'objet de comptes rendus entrant dans l'évaluation pédagogique.

Peytremann (E.), *Archéologie de l'habitat rural dans le nord de la France du IVe au XIIe siècle*, 2 vol., AFAM, 2003, 453 p. 442 p.

## HISTOIRE DES INSTITUTIONS CULTURELLES

Ce cours évoquera les principales institutions culturelles en France au XXe siècle en retraçant leur histoire, qui remonte parfois jusqu'à la Révolution française.

Seront évoqués : les politiques culturelles de l'Etat au XXe siècle (Front populaire, Malraux, Lang) ; la décentralisation culturelle et les acteurs locaux ; les musées ; les archives et les bibliothèques ; la législation sur le patrimoine ; les institutions liées au spectacle vivant (théâtres subventionnés, grands festivals).

F. CHOAY, *L'Allégorie du patrimoine*, Paris, Seuil, 1988.

C. DELPORTE, J. Y. MOLLIER, J. F. SIRINELLI, *Dictionnaire d'histoire culturelle de la France*, Puf, 2010.

P POIRRIER, *L'État et la culture en France au XXe siècle*. Paris, Le Livre de Poche, 2009

D. POULOT, *Une histoire des musées de France, XVIIIe-XXe siècles*, Paris, La Découverte, coll. « L'espace de l'Histoire », 2005.

## Semestre 2

### **PATRIMOINE 4 (ANTIQUE) (236UD14)**

#### **« Rome et les villes d'occident »**

L'urbanisation est un des phénomènes les plus caractéristiques de la domination romaine en Occident, qui a laissé dans notre paysage moderne un riche patrimoine. Dans ce cours, il s'agira de mettre en lumière l'évolution des villes de l'Occident romain, depuis leur naissance, parfois avant la conquête romaine, jusqu'à leur épanouissement à la faveur de la paix romaine, en réfléchissant à la façon dont les édifices publics et privés peuvent révéler et accompagner les transformations sociales, culturelles et politiques des sociétés provinciales.

L'objectif du cours est de permettre la conception et la mise en œuvre de la médiation du patrimoine romain, dans le cadre de visites guidées.

M. CLAVEL-LEVEQUE et P. LEVEQUE , *Villes et structures urbaines dans l'Occident romain*, Paris, Les Belles Lettres, 1986 (2<sup>ème</sup> éd.)

X. LAFON, J.-Y. MARC, M. SARTRE, « La ville antique », dans PINOL J.-L. (dir.), *Histoire de l'Europe urbaine. I. de l'Antiquité au XVIII<sup>e</sup> s.*, Paris, Seuil, 2003.

### **PATRIMOINE 5 (CONTEMPORAIN) (236UD13)**

#### **« L'espace public comme espace de l'art d'avant-garde XX<sup>e</sup>-XXI<sup>e</sup> »**

La rue, le centre d'art, le musée, le jardin municipal...nombreux sont les lieux publics accueillant temporairement ou non, officiellement ou non, des expressions artistiques avant-gardistes. Le présent cours revient sur un ensemble de cas apportant un éclairage sur les aspects techniques, juridiques, politiques et médiatiques de l'intervention artistique hors de l'atelier, de même que sur la vulnérabilité de cette intervention exposée aux incompréhensions voire aux rejets.

La bibliographie sera donnée avec le programme et les documents sur la plate-forme UMTICE.

### **PATRIMOINE 6 (236UD15)**

Dans le cadre de ce cours, nous nous intéresserons à des expositions temporaires et permanentes du territoire mançais et au-delà, portant sur l'histoire et la société contemporaine. Une partie des cours sera consacrée à des visites d'exposition et à leur analyse collective, afin de comprendre comment travaillent les muséographes et les scénographes. D'autres types de médiation (expositions virtuelles, balades urbaines) feront également l'objet d'une réflexion, à partir de rencontres avec des professionnels et des chercheurs. Ce cours vise en particulier les étudiants qui se destinent à travailler dans le secteur du patrimoine.

Marion Benaiteau (dir.), *Concevoir et réaliser une exposition. Les métiers, les méthodes*, Paris, Eyrolles, 2012.

GOB André, DROUGUET Noémie, *La muséologie. Histoire, développements, enjeux actuels*. Armand Colin, « Collection U », 2014, URL : <https://www-cairn-info.doc-elec.univ-lemans.fr/la-museologie-histoire-developpements-enjeux-actue--9782200291181.htm>

revue Culture & Musées : <https://journals.openedition.org/culturemusees/>

## Enseignements professionnels (deux semestres)

Ils sont conçus en 3 blocs de compétences :

- 1- conception et préparation d'activités de médiation
- 2- pratique (oral, mise en œuvre, savoir-faire, évolution dans un contexte institutionnel)
- 3- diffusion, suivi, promotion des activités.

Ces blocs de compétences sont transversaux : ils sont abordés dans plusieurs UE

### Anglais (bloc 2)

L'enseignement est assuré par **Isabelle Noyer**, guide-conférencière à la VAH du Mans et enseignante d'anglais. Les cours du S1 permettront d'évaluer et consolider le niveau général en anglais. Les cours du S2 reposeront sur des mises en situation de visite et d'interaction avec du public.

### Outils de la médiation (blocs 1 et 2)

**Bryan Guillaume** (musée de Tessé) propose un enseignement centré sur la pratique, mettant en valeur le lien entre les outils et les publics, avec de nombreuses mises en situation. L'objectif central est d'apprendre aux étudiants à sélectionner et hiérarchiser le contenu en fonction des supports et des différents publics.

**Lauréna Salion** (guide-conférencière et chargée du patrimoine de Fresnay-sur-Sarthe) prolongera par une intervention sur les visites guidées (posture, prise de parole, techniques de visite).

**Laurent Manoury** (Cultures du Cœur) présentera, à partir d'exemples concrets, la diversité des activités de médiation mises en œuvre dans le cadre de Patrimoines et Légendes et de Cultures du Cœur, en abordant les aspects organisationnels.

### Théorie de la médiation (bloc 1)

Trois séances de « théorie » (**Benoît Musset**), qui visent surtout à sensibiliser les étudiants aux enjeux du patrimoine (élargissement de la notion, débats, implications), de la médiation (en contextualisant son émergence depuis les années 1950-1960), en partant de leurs représentations sur des exemples concrets afin de susciter les échanges et débats.

**Geoffrey Ratouis** (ESTHUA Angers) travaillera sur le thème de l'histoire locale, la méthode de recherche des informations et sur la manière de construire un discours scientifique solide et étayé.

Est rattaché à cet enseignement l'« atelier professionnel » (**Benoît Musset**) centré sur la recherche de stage : lettre, CV, entretien, ciblage des structures, relances des candidatures, entretien d'un réseau.

### Compétences numériques (blocs 2 et 3)

**Sébastien Angonnet** (Le Mans Université) donnera des bases concernant l'utilisation de deux logiciels de la suite Adobe, In Design et Illustrator, en travaillant sur la réalisation de documents de qualité professionnelle.

**Yannick Véry** et **Thomas Furiel** (Le Mans Université) travailleront sur les bases en matière de prise de vue, de son et de montage vidéo, afin de permettre aux étudiants de réaliser de courtes vidéos.

### Connaissance des dispositifs culturels et territoriaux (blocs 1, 2 et 3)

**Sylvie Lemercier** (PAH du Perche Sarthois) présentera les acteurs du patrimoine en France et leur rôle dans la protection, la restauration et la valorisation (institutions, associations, acteurs privés), en partant d'exemples concrets.

**Mathilde Blot** (Musée des 24 Heures) accueillera les étudiants au Musée des 24 Heures pour leur faire découvrir les spécificités de la médiation en structure privée, en particulier la nécessité de proposer des activités rentables.

**Christophe Fenneteau** (DRAC) présentera le rôle de son service dans la gestion de la culture et du patrimoine.

**Malo Ghislain** (Les Cinéastes) proposera aux étudiants des bases pour le montage de projet en cinéma.

### **Connaissance des publics (blocs 1, 2 et 3)**

**Typhaine Rouxel** (CIAP de Sainte-Suzanne) accueillera les étudiants au CIAP de Sainte-Suzanne pour les sensibiliser aux enjeux des publics en situation de handicap. Elle proposera une présentation des outils disponibles pour répondre aux besoins de ces publics, tout en mettant les étudiants en situation.

**Paquita Abellan** et **Laurent Manoury** (Cultures du Cœur) présenteront les publics éloignés, en partant d'exemples concrets.

**Anthony Robert** (Grottes de Saulges) sensibilisera les étudiants aux enjeux du multimédia dans la médiation, à partir d'un jeu vidéo qu'il a réalisé.

**Ingrid Silpa** et **Marion Tremblain** (Le Mans Université, service de la médiation scientifique) mettront en valeur les dispositifs de médiation mis en œuvre auprès des étudiants.

### **Communication (bloc 3)**

**Jade Houdouin** (CFA du Mans) présentera les principaux outils de communication et leurs enjeux (rédaction, veille et information sur les réseaux sociaux, dossiers de presse, enjeux d'impression).

### **Gestion et droit (blocs 1 et 3)**

**Gérald Salla** (Le Mans Université) enseignera les bases en matière de gestion (prise en compte des facteurs financiers, réalisation d'un budget...).

**Sophie Mongis** (avocate à Tours) fournira des clés concernant le droit des images, du son, la propriété intellectuelle, et aussi en matière de droit civil pour des professionnels en contact avec du public.

### **Contenu scientifique et approfondissement (blocs 1, 2 et 3)**

L'objectif de l'UE est de faire découvrir d'autres champs de médiation reposant sur des savoirs spécifiques.

**Marie Férey** (Inventaire, Pays de la Loire) proposera une mise au point sur la question du logement au 20<sup>e</sup> siècle, puis mènera les étudiants sur le terrain, dans le quartier des Sablons au Mans.

**Anthony Robert** (Grottes de Saulges) fera découvrir les dispositifs de médiation sur un site à la fois préhistorique et naturel.

**Julien Sauleau** (association Jardin du Vivant) donnera aux étudiants des outils pour réaliser des activités de médiation dans le domaine de l'environnement.



## AEH (Association des Etudiants en Histoire)



L'AEH est une association qui regroupe des étudiants en histoire de tous les niveaux (L1-L2-L3 et Masters). L'association a pour but d'apporter une approche différente de l'histoire grâce à des événements qui se déroulent tout au long de l'année universitaire. Le bureau actuel est en passe de changer. C'est pourquoi nous vous invitons à venir participer aux élections annuelles du nouveau bureau, courant septembre, dont nous vous communiquerons la date et la salle via les réseaux sociaux de l'association et dans vos prochains cours.

Tout au long de l'année, vous retrouverez plusieurs événements dont les suivants :

- Des conférences animées par les enseignants-chercheurs d'histoire de l'université, sur tous les thèmes, toutes les périodes de l'histoire (Histoire Antique, Médiévale, Moderne et Contemporaine). Les dates des conférences seront communiquées sur les réseaux sociaux de l'association ainsi que sur des affiches et éventuellement dans vos cours.
- Un voyage qui a pour but de se rendre sur les lieux importants de l'histoire (*sous réserve d'un nombre suffisant de participants*).
- L'AEH sera également présente sur le campus lors du festival de « Campus en fête » qui se tient annuellement en septembre pour vous proposer des activités.
- L'AEH participe également au festival annuel des 12 heures de l'histoire, organisé en collaboration avec le Département d'histoire de Le Mans Université.
- Vous retrouverez aussi la boutique de pulls et de tee-shirt de l'AEH ouverte dès septembre avec le logo de l'association.
- Enfin, tout au long de l'année, nous organisons des soirées, en partenariat avec des établissements du Mans lors de grands événements (l'inter-étudiant, l'intégration du campus, le barnaval...) et des soirées qui nous sont propres (soirée post-partiel 1 en janvier et 2 en mai).

N'oubliez pas que cette association est aussi et avant tout la vôtre ! Nous sommes donc ouverts à toutes les propositions que vous pouvez nous faire. Nous sommes facilement joignables via notre adresse mail étudiante ([Prenom.Nom.Etu@univ-lemans.fr](mailto:Prenom.Nom.Etu@univ-lemans.fr)) et sur celle de l'AEH ([aehlemans@gmail.com](mailto:aehlemans@gmail.com)).



Retrouvez nos réseaux sociaux, auxquels il est fortement conseillé de s'abonner, afin de suivre toute l'actualité de l'association :



Aeh Maine (amis) et AEH Le Mans (page).

Aeh\_lemans



AEH\_LeMans

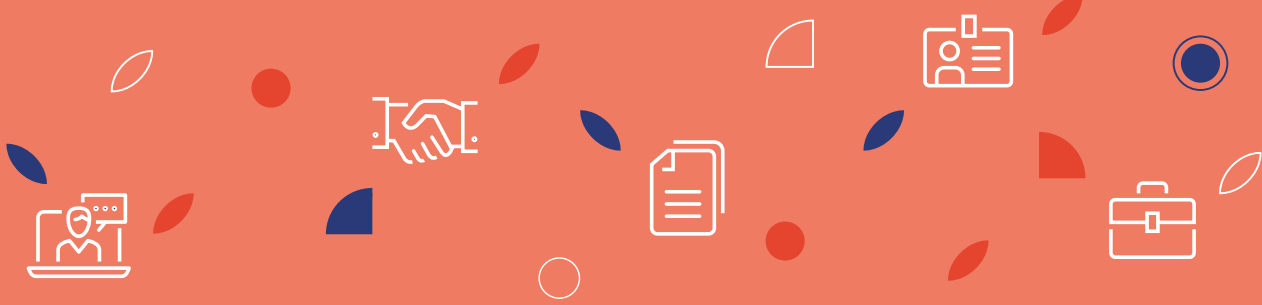
## Compétences développées

		<b>Compétences transversales</b>
<b>Compétences linguistiques</b>	<b>transversales</b>	<ul style="list-style-type: none"> <li>- S'exprimer à l'oral et à l'écrit en Anglais en utilisant un vocabulaire générique et technique.</li> <li>- Prendre la parole en public pour présenter un projet.</li> <li>- Rédiger des dossiers d'aide à la prise de décision.</li> <li>- Communiquer par oral et écrit dans une langue correcte et adaptée.</li> </ul>
<b>Compétences informatiques</b>	<b>transversales</b>	<ul style="list-style-type: none"> <li>- Maîtriser les fonctionnalités principales des logiciels : Word, Excel, PowerPoint, Outlook, Internet Explorer, Publisher et de plateformes e-learning.</li> <li>- Utiliser les outils numériques de référence et les règles de sécurité informatique pour acquérir, traiter, produire et diffuser de l'information ainsi que pour collaborer en interne et en externe.</li> </ul>
<b>Compétences méthodologiques</b>	<b>transversales</b>	<ul style="list-style-type: none"> <li>- Rendre compte sous forme de compte-rendu et de graphiques d'une analyse technique.</li> <li>- Analyser et synthétiser l'information.</li> <li>- Mettre en œuvre une méthodologie de réflexion et d'analyse de pratique.</li> <li>- Identifier et sélectionner diverses ressources spécialisées pour documenter un sujet.</li> <li>- Développer une argumentation avec un esprit critique.</li> </ul>
<b>Compétences professionnelles</b>	<b>transversales</b>	<ul style="list-style-type: none"> <li>- Situer son rôle et sa mission au sein d'une organisation pour s'adapter et prendre des initiatives.</li> <li>- Rendre compte de son travail oralement et par le biais d'écrits.</li> </ul>
		<b>Compétences disciplinaires</b>
<b>Conception et gestion de projet éducatif et culturel</b>		<ul style="list-style-type: none"> <li>- Concevoir la séance d'animation et préparer le matériel et l'espace d'animation.</li> <li>- Expliquer le mode de réalisation de l'activité (consignes, démonstration...) et coordonner les échanges au sein du groupe.</li> <li>- Guider les participants lors de la réalisation de l'activité ou proposer des adaptations selon leur progression.</li> <li>- Ranger l'espace d'animation, vérifier l'état des stocks du matériel, des équipements et signaler les besoins.</li> <li>- Préparer les commentaires de l'animation et repérer les lieux de visite.</li> <li>- Animer une équipe pluridisciplinaire.</li> </ul>
<b>Animation de projet éducatif et culturel</b>		<ul style="list-style-type: none"> <li>- Choisir et mettre à disposition des produits éditoriaux (ouvrages, brochures, supports audiovisuels) et de produits dérivés.</li> <li>- Mener des actions de communication sur l'offre éducative, culturelle et touristique locale.</li> <li>- Concevoir ou participer à la conception de la prémaquette publicitaire et sélectionner les supports de diffusion.</li> </ul>

<b>Communication et promotion de projet éducatif et culturel</b>	<ul style="list-style-type: none"> <li>- Analyser les besoins d'un territoire et identifier les demandes des publics concernés.</li> <li>- Prendre en compte une politique patrimoniale de développement.</li> <li>- Evaluer les actions et les projets menés et les adapter en fonction des résultats observés et des besoins.</li> <li>- Rendre compte oralement ou par écrit des différents bilans d'actions réalisés.</li> <li>- Identifier, rencontrer et mobiliser les publics et les partenaires autour de projets culturels et éducatifs.</li> </ul>
<b>Développement éducatif et culturel du territoire</b>	<ul style="list-style-type: none"> <li>- Analyser les besoins d'un territoire et identifier les demandes des publics concernés.</li> <li>- Prendre en compte une politique patrimoniale de développement.</li> <li>- Evaluer les actions et les projets menés et les adapter en fonction des résultats observés et des besoins.</li> <li>- Rendre compte oralement ou par écrit des différents bilans d'actions réalisés.</li> <li>- Identifier, rencontrer et mobiliser les publics et les partenaires autour de projets culturels et éducatifs.</li> </ul>
<b>Expertise technique et professionnelle en Développement et protection du patrimoine culturel</b>	<ul style="list-style-type: none"> <li>- Présenter les particularités géographiques, historiques et culturelles des lieux et adapter les commentaires.</li> <li>- Conseiller des chercheurs, élus, institutionnels, enseignants... sur des éléments du patrimoine.</li> <li>- Recueillir et hiérarchiser des informations à dimension historique et culturelle.</li> <li>- Transmettre et adapter des informations culturelles et patrimoniales à des publics variés.</li> <li>- Réaliser une veille documentaire en matière éducative, culturelle institutionnelle, économique et territoriale).</li> </ul>
<b>Compétences professionnelles</b>	
	<ul style="list-style-type: none"> <li>- Opérer une veille documentaire et actualiser ses connaissances.</li> <li>- Se repérer dans l'environnement socio-économique : l'entreprise et son marché, le marché de l'emploi et de la formation.</li> <li>- Animer une réunion de travail.</li> <li>- Respecter les principes d'éthique, de déontologie et de responsabilité environnementale.</li> <li>- Travailler en équipe autant qu'en autonomie et responsabilité au service d'un projet.</li> <li>- Communiquer et relayer les informations.</li> <li>- S'adapter à la diversité des publics à accueillir.</li> <li>- Organiser son travail et gérer les priorités.</li> <li>- Identifier les réglementations spécifiques et mettre en œuvre les mesures de prévention en matière de sécurité.</li> </ul>
<b>Insertion</b>	<ul style="list-style-type: none"> <li>- Caractériser et valoriser son identité, ses compétences et son projet professionnel.</li> <li>- S'auto-évaluer et analyser ses besoins de formation complémentaire.</li> <li>- Identifier et situer les champs professionnels potentiellement en relation avec les acquis de la mention ainsi que les parcours possibles pour y accéder.</li> <li>- Se mettre en recul d'une situation, s'auto évaluer et se remettre en question pour apprendre.</li> </ul>

## CALENDRIER PREVISIONNEL 2022/2023

Réunion de rentrée	Mardi 6 septembre
<b>Premier semestre (S1, S3, S5)</b>	Du lundi 12 septembre au vendredi 9 décembre 2022
Campus en fête	Mardi 20 septembre 2022 (après-midi)
Vacances de Toussaint	Du lundi 31 octobre au vendredi 4 novembre 2022
Période dédiée au rattrapage d'enseignements qui n'auraient pu avoir lieu précédemment	Du lundi 12 au vendredi 16 décembre 2022
Vacances de Noël	Du lundi 19 décembre au vendredi 30 décembre 2022
<b>Second semestre (S2, S4, S6)</b>	Lundi 16 janvier au vendredi 14 avril 2023
Vacances d'hiver	Du lundi 20 février au vendredi 24 février 2023
Période dédiée au rattrapage d'enseignements qui n'auraient pu avoir lieu précédemment	Du lundi 17 avril au vendredi 21 avril 2023
Vacances de printemps	Du lundi 24 avril au vendredi 28 avril 2023
Début du stage	1 <sup>er</sup> avril 2023



# TROUVEZ VOTRE EMPLOI/STAGE SUR LE CAREER CENTER DE LE MANS UNIVERSITÉ

## Qu'est-ce que le Career Center ?

C'est la plateforme carrière de Le Mans Université. Elle vous donne un accès privilégié à :

- des offres de stage, de job étudiant et d'emploi partout en France et à l'étranger ;
- des présentations d'entreprises ;
- des vidéos métiers ;
- des conseils pour préparer votre CV, votre lettre de motivation, votre entretien d'embauche et plein d'autres ;
- des événements organisés par les entreprises et par Le Mans Université (ateliers coaching du SUIO-IP, Forum Réseau Stage...).

## Comment y accéder ?

En vous rendant sur votre ENT étudiant Campus & Moi, dans la rubrique Mes services numériques > Stages/Emploi.

- Activez votre compte avec vos identifiants numériques.
- Personnalisez votre profil : téléchargez votre CV, définissez vos critères de recherche et activez des alertes mails.
- Postulez aux offres qui vous intéressent.
- Découvrez les différents ateliers coaching et événements proposés par les entreprises et Le Mans Université et inscrivez-vous en ligne.

### Le Career Center, disponible sur smartphone

Avant de télécharger l'application, vous devez créer votre compte depuis votre ENT étudiant. Ensuite, téléchargez l'application et connectez-vous !



Pour toute information, n'hésitez pas à nous contacter :  
**Lettres-careercenter@univ-lemans.fr**







## COORDONNÉES DES SERVICES CENTRAUX

**ETN@ (Espace des Technologies Numériques - fabrication des cartes étudiantes)** 02 43 83 27 75  
badges@univ-lemans.fr

**Maison des Langues**  
02 44 02 24 45  
maisondeslangues@univ-lemans.fr

**BU (Bibliothèque Universitaire)**  
02 43 83 30 64  
bu@univ-lemans.fr

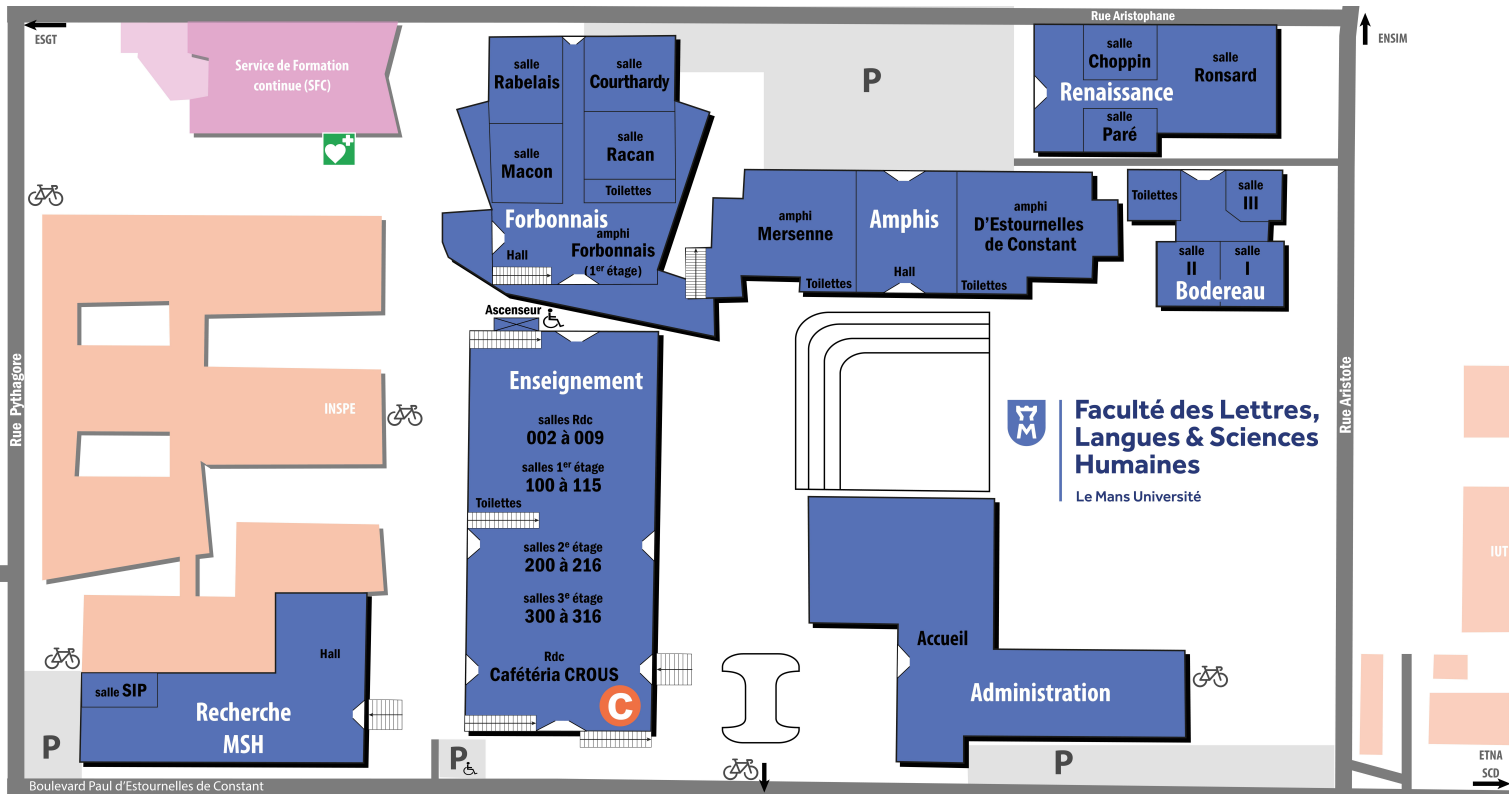
**SUIO-IP (Service Universitaire d'Information, d'Orientation et d'Insertion Professionnelle)**  
02 44 02 20 64  
accueil.suioip@univ-lemans.fr

**CSUMPS (Centre de Santé Universitaire Médico-Psycho-Social)**  
02 43 83 39 20  
Service Médical : sante.u@univ-lemans.fr  
Service Social : servicesocial@univ-lemans.fr  
Service Psychologique : servicepsy@univ-lemans.fr

**SUAPS (Service Universitaire des Activités Physiques et Sportives)**  
02 43 83 37 35  
suaps@univ-lemans.fr

**Service Culture**  
02 43 83 27 70  
culture@univ-lemans.fr

<http://www.univ-lemans.fr>



## INFORMATIONS & CONTACTS

Faculté des Lettres, Langues et Sciences

Humaines : Tél. +33 2 43 83 31 64

sechist-let@univ-lemans.fr